

# Assemblée Générale Comité départemental de tennis de table Connerré - le 6 juin 2014

## Allocutions et rapports des branches



## COMPTE RENDU ASSEMBLEE GENERALE

### COMITE DEPARTEMENTAL DE TENNIS DE TABLE DE LA SARTHE CONNERRE

**le 6 JUIN 2014 à 20 h 30**

Suite à l'émargement des représentants des clubs, on constate 54 clubs présents sur 58, ce qui représente 190 voix sur 199.

Le président, Emmanuel MARZIN, ouvre l'assemblée générale **en remerciant Michel Ménager et son équipe** de nous recevoir pour notre assemblée générale et la ville de Connerré de nous mettre à disposition cette salle gracieusement.

Il remercie et présente les personnalités :

**Monsieur Christophe CHAUDUN**, maire de Connerré, conseiller général et Président de la communauté de communes

**Monsieur Alain GREMILLON**, maire de Lombron

**Monsieur Christophe RATEL**, Président de la MJC

**Monsieur Claude TROISPOILS**, Président du CD 49

**Monsieur Thierry BOURGES**, secrétaire de Profession sport et loisirs

**Madame Noémie COUPEAU**, représentante de la DDCS

**Monsieur Jean Pierre ELAIN**, représentant de la ligue PDL

**Madame Véronique RIVRON**, Vice- présidente du conseil général

**Monsieur Nicolas GLINCHE**, directeur du bureau des sports du Conseil Général

**Monsieur Jacky MICHEL**, vérificateur aux comptes

Et bien évidemment vous **remercier vous les dirigeants des clubs sarthois** d'avoir répondu favorablement à notre invitation pour cette AG.

Il excuse :

**Monsieur Jean-Marie GEVEAUX**, Président du conseil général

**Madame Marietta KARAMANLI**, députée

**Monsieur Marcel-Pierre CLEACH**, sénateur

**Monsieur Christian PALIERNE**, président de la FFTT

**Monsieur Bernard SCIBERRAS**, président du CDOS

**Monsieur LESOURD**, trésorier du CDOS

**Monsieur Jean-René CHEVALIER**, président du CD 44

**Monsieur Elie LEME**, président du CD 53

**Monsieur Sébastien ROBERT**, président du CD 85

**et certains membres de commission du comité départemental**

- Accueil de Michel MENAGER, président du club de Connerré/Lombron
  - Minute de silence pour Michel AUVILLE
  - Accueil de Christophe CHAUDUN , maire de la commune
  - Allocution du président
  - Rapport du secrétaire général
  - Rapport du trésorier :
    - Présentation du bilan 2012/2013 . Rapport du vérificateur aux comptes et vote :  
Adoptés à l'unanimité.
    - Présentation de la situation comptable au 30 Avril 2014
    - Présentation et vote du budget prévisionnel 2014/2015 :  
Adopté à l'unanimité.
  - Rapport du Conseiller Technique Départemental et le développement
  - Rapport de la branche communication
  - Rapport de la branche mécénat et organisations
  - Allocutions des personnalités présentes
  - Personnes cooptées. Alain présente les candidats Bruno GAUSSERAN de St Pavace et Daniel HAMONIC de Mayet et demande aux représentants de voter.
- Résultats :
- Nombre de voix dont dispose l'AG : 199 voix
- Nombre de voix exprimées : 184 voix
- Les personnes sont élues.
- Rapport de la branche jeunes
  - Rapport de la branche compétition
  - Rapport de la branche formation et arbitrage
  - Etude des vœux

## Allocution du Président Emmanuel Marzin

Madame la Vice-Présidente du Conseil Général,  
Messieurs les Maires,  
Monsieur le Conseiller Général et Président de la communauté de commune,  
Mesdames, Messieurs les élus,  
Madame la représentante de la direction de la Cohésion Sociale,  
Monsieur le directeur du bureau des Sports du Conseil Général,  
Mesdames, Messieurs les Présidents,  
Mesdames, Messieurs,  
Chers dirigeants,

Il y a tout juste deux ans, une nouvelle équipe prenait les rênes du comité départemental avec la responsabilité de devoir **trouver des solutions efficaces pour accompagner le tennis de table Sarthois à poursuivre son épanouissement.**

L'Assemblée Générale constitue invariablement un temps propice aux bilans et aux projets. Afin d'éviter les redites, je laisserai le soin aux différents responsables de branches de nous détailler leur propre bilan et leur projet. Quant à moi je reviendrai ce soir sur les grandes lignes qui ont marqué ces deux années afin de faire un premier bilan à mi-Olympiade et puis vous évoquer les quelques décisions importantes prises cette saison qui permettront, je l'espère, au tennis de table de poursuivre sa marche en avant.

Je reste persuadé que notre réussite toute modeste soit elle, n'est pas le fruit du hasard, j'ai souhaité la résumer par quelques mots clés qui, je l'espère, seront les maîtres-mots qui nous guideront jusqu'à la fin de cette olympiade.

**TRAVAILLER, MODERNISER, RÉACTIVITÉ, PROFESSIONNALISER, CRÉATIVITÉ, ECOUTER, MESURER, ACCOMPAGNER, RÉFORMER, OSER, AGIR, DÉVELOPPER, PROMOUVOIR, S'OUVRIR**

### **TRAVAILLER, MODERNISER**

Bien difficile en quelques minutes de vous résumer l'énorme investissement dégagé par cette équipe de bénévoles et de salariés depuis ces deux dernières saisons. Une équipe désireuse de donner un véritable élan au tennis de table sarthois, de moderniser notre fonctionnement, d'accompagner les dirigeants afin de lever certaines difficultés que vous rencontrez quotidiennement dans vos clubs, bref une équipe qui adhère pleinement au projet de l'olympiade et à la conception de ce que je me fais de la mission d'un comité départemental. Je tiens ici à les remercier sincèrement du travail réalisé et de l'esprit d'ouverture qu'elle démontre bien souvent.

### **L'ACCOMPAGNEMENT DES CLUBS**

- Est-ce bien nécessaire de vous rappeler que notre projet s'articule autour de l'accompagnement très concret des clubs et ainsi vous proposer de véritables solutions clés-en-mains :

- Tout d'abord vous rappeler les toutes premières mesures prises dès juillet 2012

concernant la suppression des sanctions financières qui sont désormais derrière nous pour la quasi-totalité de nos règlements.

- Les mises à disposition dans les clubs de nos deux éducateurs ne cessent de s'amplifier et vous permettent de toute évidence de pallier le manque de bénévoles dans les clubs.
- Afin de lancer comme chaque année vos campagnes de communication dans vos communes, la fourniture par le comité de kits de développement gratuits qui s'amplifie avec la possibilité cette saison d'acquérir une plus grande diversité d'affiches sur des cibles sources de développement pour les années à venir :

Kits Loisirs Ping Sport Santé  
Kits Fit Ping Tonic  
Kits Baby Ping

- La dotation de raquettes offertes pour toute nouvelle création de licence traditionnelle sur les petites catégories sera encore renouvelée en septembre ; Fabrice TOLLET vous démontrera l'impact immédiat de ce type d'initiative.
- Comme promis dans notre projet, nous avons fourni en septembre 2013 un ordinateur portable avec une imprimante à moindre coût, une participation financière du comité pour un montant de plus de 18400 euros.
- La formation tout azimut, de dirigeants, d'arbitres, d'entraîneurs assurée par les équipes du comité départemental que je tiens ici à remercier pour leur investissement.
- Le Ping Féminin n'est pas oublié sur cette Olympiade, nous poursuivrons l'accompagnement financier des clubs qui mettront en place les séances de Fit Ping Tonic. Un budget de 2500€ sera encore consacré la saison prochaine au développement du Ping Féminin dans les clubs.

D'autre part, toujours convaincu que **notre développement quantitatif passera indéniablement par un meilleur maillage de notre territoire**, il s'agit d'une des priorités de cette Olympiade ; je rappelle que nous avons perdu 10 clubs en 10 ans ! Alors on peut toujours trouver de bonnes excuses, que nous subissons d'une part un appauvrissement démographique en milieu rural, et puis dans l'air du temps les fusions permettent au moins à court terme de réunir les forces vives de deux clubs pour mieux rebondir.

### **Mais pour autant devons SUBIR ou AGIR ?**

Là encore preuve **qu'avec un projet d'accompagnement fort et une volonté d'aller au bout des choses, tout est possible !**

Pour ce faire, nous avons là encore renforcé nos équipes avec l'arrivée de personnes embauchées en contrat «Service Civique» qui réalisent un travail remarquable sous le contrôle de notre CTD Fabrice TOLLET. De grandes campagnes d'affichage sont mises en place dans plusieurs communes qui se voient proposer la possibilité de créer un club avec un soutien humain, matériel et financier important déployé par le comité départemental. **Et comme par magie la courbe commence déjà à s'inverser, 3 nouveaux clubs en 3 ans !**

St Ouen en Belin, le Club de Pontvallain et dès la saison prochaine Saint Pierre de Lourouër sera affilié.

Également prévu dans notre programme, la **volonté d'organiser des stages «ouverts à tous»** afin de trouver un juste équilibre entre nous occuper des joueurs en devenir et des joueurs moins expérimentés mais qui prennent autant de plaisir à pratiquer le Ping. Un véritable succès, nous ne cessons d'augmenter le nombre de participants et de journées, L'autre aspect positif de l'organisation de ces stages il faut le reconnaître, concerne le côté lucratif non négligeable et nous donne un coup de pouce intéressant pour la pérennisation de nos salariés.

## **DANS LE DOMAINE DE LA PROFESSIONNALISATION**

Autre volet stratégique de notre Olympiade, outre le fait de mettre à disposition nos éducateurs dans les clubs, concerne **notre volonté d'étoffer nos équipes d'éducateurs professionnels sur notre territoire**. La politique du comité associé au travail réalisé par Fabrice TOLLET porte déjà ses fruits. Cette fin de saison s'annonce comme une année charnière puisqu'un certain nombre de mouvements démontre bien la dynamique opérée. C'est ainsi que Romain DAVID, embauché et formé au comité rejoindra la saison prochaine le club de La Chapelle Saint Aubin/ Lavardin à temps plein, il en sera de même avec l'arrivée d'un nouvel éducateur à temps plein sur le club de Saint Jamme, et vous le savez certainement le retour dans le département d'Etienne Surand qui rejoindra le comité comme salarié. Ces emplois rentrent dans le cadre des emplois aidés par le CNDS, je tiens ici à remercier sincèrement Noémie COUPEAU qui je le sais a appuyé fortement nos dossiers auprès des instances régionales ; nous vous démontrerons Noémie que soutenir la dynamique du tennis de table en Sarthe portera ses fruits rapidement.

Enfin, je souhaiterais associer à la réussite des missions techniques, le travail souvent dans l'ombre de Guillaume TESSIER, responsable technique au sein de notre comité, sa volonté de toujours hisser nos jeunes vers le haut niveau est en marche depuis plusieurs années.

Les résultats obtenus tant dans le domaine qualitatif que quantitatif, ne peuvent que nous encourager à poursuivre la politique engagée sur cette deuxième partie d'olympiade. Le baromètre de la licenciation est parlant, **nous avons de franchi la saison dernière la barre historique et symbolique de 3000 licenciés dans notre département, et cette saison avec une progression de plus de 200 licences**, nous démontre que ce résultat ne doit pas être un aboutissement, il me persuade encore davantage que nous pouvons aller beaucoup plus loin. Ces plus de 12% de progression en deux saisons, nous sommes donc sur la bonne voie ...

## **Savoir RÉFORMER, Savoir OSER,**

Comment ne pas parler de la nouvelle réforme du championnat par équipe, un sujet qui passionne et même parfois divise les licenciés.

Je souhaite rappeler la décision prise par notre équipe de s'aligner sur la ligue dès septembre 2014 avec ce passage à 4 joueurs à tous les étages sauf pour notre dernière division départementale qui elle restera à 3 joueurs.

L'autre décision qui elle, semble ouvrir à des débats plus passionnés, concerne la décision de donner la possibilité aux équipes qui jouent à domicile de choisir leur jour de rencontre, soit le vendredi soir ou le dimanche matin comme habituellement. Je tiens tout d'abord à rassurer les quelques dirigeants inquiets sur le sujet, que cette initiative sera un test sur la saison 2014-2015 et nous ferons un point précis sur cette évolution. Comme toute réforme, elle pose question, je pense y avoir répondu longuement lors de notre

réunion à Coulaines, je reste persuadé que **nous devons oser et démontrer un esprit d'ouverture vers de nouveaux publics**. Les mentalités évoluent, le tennis de table devra s'adapter demain s'il veut grandir. C'est précisément dans cet esprit que cette réforme sera engagée en septembre prochain.

Notre comité départemental est véritablement passé dans une dimension supérieure, aussi bien dans les actions entreprises, dans les moyens humains et financiers dégagés au fonctionnement et à la promotion de notre discipline.

Nos finances sont plutôt saines, notre volonté d'autofinancer en partie nos actions par **l'arrivée notamment de partenaires privés ont porté leur fruit, nous avons levé sur 2 ans près de 17000 €** grâce au travail de la branche mécénat, nous devons en effet nous donner les moyens de nos ambitions.

Ce soir Gérard Gaignon notre trésorier vous présentera un budget prévisionnel réaliste ; pour ne rien vous cacher il a fallu malgré tout nous réunir à 3 reprises pour le finaliser.

Enfin, et ils sont présents ce soir je m'en réjouis, comment ne pas **associer à cette réussite la Direction départementale de la Cohésion Sociale ainsi que le Conseil Général pour leur soutien financier** et ce, malgré le durcissement des budgets auxquels elles doivent faire face. Je tiens ici à vous remercier sincèrement de l'attention que vous avez portée au projet de développement présenté pour l'Olympiade ; sachez qu'en retour nous mettons toute notre énergie au développement de notre discipline sur le territoire.

Cependant, comment ne pas aborder mes inquiétudes concernant le CNDS, Noémie Coupeau ne manquera pas d'intervenir tout à l'heure sur le sujet, 23 dossiers tennis de table reçus contre 28 la saison dernière, une baisse de près de 25% de la dotation avec un minimum de 1500 euros imposé contre 750 euros l'an dernier ; alors à part être magicien vous imaginez bien les conséquences et discussions délicates que nous devons prendre. Cependant dans le but de poursuivre notre volonté de soutenir une grande majorité des clubs, des compromis semblent possibles ; nous organiserons dans les jours à venir une réunion afin de vous présenter notre stratégie en présence de Noémie Coupeau. Sachez que nous ne lâcherons rien pour défendre les intérêts du tennis de table Sarthois.

Enfin je souhaiterais **associer à cette réussite la ligue des Pays de la Loire, qui par une convention, nous soutient financièrement chaque saison sur des objectifs clairement définis**. Alain Piron vous présentera dans la deuxième partie de cette assemblée générale, un grand projet ligue «d'accompagnement des clubs» qui permettra de créer une véritable synergie sur la région des Pays de la Loire.

Vous serez invité tout à l'heure à voter à bulletin secret comme le prévoit nos statuts, pour coopter deux nouvelles personnes qui ont accepté de rejoindre notre équipe, je vous demande bien évidemment de leur apporter votre soutien. Leur arrivée est, là encore, un signe fort de la dynamique qui s'opère, en deux saisons quatre nouvelles personnes nous ont rejoint, nous serons 25 élus à siéger au comité directeur la saison prochaine.

Enfin je souhaiterais remercier Franck Gilardot, qui a décidé de quitter le comité, je sais qu'il restera très actif dans le domaine de la formation et de l'arbitrage, je tiens ici à le remercier sincèrement pour son investissement, qu'il en soit remercié par vos applaudissements.

Enfin, au sein même de notre comité, nous avons travaillé cette saison à une

restructuration de notre fonctionnement, afin à la fois de gagner en efficacité vis-à-vis des clubs et aussi de responsabiliser encore davantage l'ensemble de nos salariés. **Fabrice Tollet prendra les fonctions de coordinateur principal du comité à partir du 1er septembre**, ce qui lui permettra d'avoir une vision plus transversale de l'activité. Il sera toujours sous la responsabilité des élus avec pour mission de mettre en musique le plan de développement clairement défini. Quant à Nathalie, elle s'est vue prendre une grande partie de la comptabilité rendu possible progressivement par l'informatisation des feuilles de rencontres et l'enregistrement des licences par les clubs.

Enfin, sachez que nous nous sommes portés **candidat pour l'organisation du Ping Tour au Mans en Juin 2015** ; il s'agit d'une grande journée de promotion du tennis de table orchestrée par notre fédération. Cette journée pourrait se dérouler dans tout juste un an, le samedi 6 juin sur la nouvelle place quinconce Jacobin devant le théâtre. C'est plus de 20 tables de Ping qui seront installées sur 6 univers différents, le ping pour les 4-7 ans, Le Techni Ping, Le Fit Ping, le Handi Ping, Le Ping loisir, Ping Santé ... nous aurons besoin d'une très forte mobilisation des clubs, l'objectif serait de faire découvrir notre discipline à plus de 3000 personnes sur cette même journée.

Enfin, ma plus grande satisfaction, est de percevoir **vosre volonté d'adhérer à nos projets, ma volonté d'embarquer avec nous l'ensemble des clubs sans exception, le tout dans un climat pacifique malgré parfois nos éventuels désaccords** ; vos nombreux messages d'encouragement, de satisfaction, d'adhésion, nous donnent vraiment la force nécessaire de poursuivre la mission que vous nous avez confiée.

Enfin pour conclure, j'emprunterai la citation de Nelson Mandela qui disait et qui correspond plutôt bien à l'idée de ce que je me fais du travail en équipe ...

**« qu' Aucun de nous, en agissant seul, ne peut atteindre le succès »**, alors je vous propose que tous ensemble nous agissions pour que le Ping Sarthois franchisse demain un nouveau cap.

Merci de votre attention.

## Rapport du Secrétaire Général Alain Piron

Madame, Monsieur,

Cette assemblée générale marque la mi-mandat. L'an dernier, je disais dans mon intervention que je gardais une inébranlable confiance dans l'avenir, ce que je pense toujours. Grâce à vous tous, membres du comité directeur, salariés, dirigeants et bénévoles des clubs, nous avons encore réalisé une année pleine.

La première satisfaction concerne le nombre de licenciés. Avec nos 3256 licences, soit + 7%, nous confirmons notre progression entamée depuis plusieurs saisons, une hausse surtout importante chez les jeunes poussins- benjamins, l'effet raquette offerte expliquant sans doute ces chiffres.

Quelques statistiques :

- Toujours 58 clubs, une marge de progression possible suite au travail de Fabrice
- 3256 licenciés, soit + 206 licences par rapport à l'an dernier, ce qui fait une moyenne de 56 licenciés par club.
- Par catégorie, nous avons 347 poussins (+92), 422 benjamins (+65), 416 minimes (+18), 314 cadets (-16), 212 juniors (+10), 609 seniors (-35), 936 vétérans (+72).
- 1711 jeunes, 1545 adultes.



- 2833 hommes, 423 femmes (13% de l'effectif)
- 1127 licences promotionnelles, 2129 licences traditionnelles.

#### Branche Administrative :

Le fonctionnement du comité :

- 6 réunions du comité directeur
- 7 réunions de bureau
- 1 réunion de rentrée avec remise des ordinateurs
- 1 réunion mi-janvier pour présentation des projets du comité départemental pour la saison prochaine.
- Très nombreuses réunions des commissions féminines, sportives, sport dans l'entreprise, jeunes, etc...qui vont vous faire-part du travail intense réalisé cette saison.
- Organisation d'une soirée partenaires le 22 mai 2014.
- Organisation d'une soirée des médaillés le 4 juin dernier afin de mettre en valeur ces bénévoles qui œuvrent parfois dans l'ombre au développement de notre discipline.

Cette saison, j'avais la responsabilité de 6 personnes :

- Deux services civiques, Romain et Jérémy, dont je salue le travail, la compétence, la disponibilité. Ils ont rapidement compris leur mission sur le terrain et nous ont apporté des résultats et une aide précieuse, en particulier l'organisation de deux tournois non-licenciés à Mayet et La Flèche. Merci à eux.
- Une secrétaire administrative dont l'activité évolue mais qui assure avec efficacité et sérieux son travail.
- Guillaume, notre éducateur responsable technique de la SSS et de la détection avec qui il est toujours agréable de travailler et qui a obtenu de bons résultats également dans le domaine de la recherche de partenaires financiers.
- Romain qui intervenait dans les écoles, dans les clubs et nos différents stages à temps plein cette saison suite à l'obtention de son DEJEPS.
- Fabrice, notre Conseiller Technique Départemental qui avait, en plus de son travail, en charge le tutorat des services civiques et celui de Romain.

Je voudrais remercier nos salariés pour le travail effectué, pour leur sérieux et leur dévouement au ping sarthois dont le développement est une conséquence de leur action quotidienne.

#### Branche financière :

Cette branche est sous la responsabilité de Gérard Gaignon, notre trésorier, qui vous détaillera tous les chiffres. Je voulais remercier la commission finances qui a fait un gros travail d'analyse, de préparation pour notre budget 2014/2015. Je retiendrai les idées directrices de ce budget :

- 2% de hausse des licences.
- Maintien du tarif d'engagement du championnat par équipes seniors sur le prix actuel d'une équipe à 4 joueurs.
- +1€ sur le tarif des stages sans hébergement
- Passage des stages des petites vacances à 4 jours pour un coût de 100€
- Passage à 35€ de l'heure (déplacement compris) de la mise à disposition.
- Hausse de la masse salariale.

Indépendamment de notre budget, il faut noter :

- Pas de hausse des tarifs de la part de la ligue.
- Hausse des licences de 2% et des tarifs du critérium fédéral de la part de la FFTT.

#### Bilan de la saison et projets 2014/2015 :

- Lors de la réunion de rentrée, nous vous avons remis les ordinateurs prévus dans le programme de l'olympiade. Rapidement, vous vous êtes pris au jeu et nous

avons constaté que 95% des feuilles de rencontres étaient saisies de façon informatique. De la même façon, nous avons mis en œuvre la comptabilité analytique sous la houlette de mon adjoint, Florian BUREAU, ce qui nous permet d'affiner nos résultats par poste. Afin d'aider notre trésorier, l'activité de Nathalie a considérablement évoluée vers la comptabilité. Ces différentes données nous ont incités à vous proposer mi-janvier une évolution de votre activité en rendant obligatoire pour janvier 2015 la prise de licences ainsi que la saisie des feuilles de rencontres sur SPID afin de libérer du temps pour Nathalie. Pour ce faire, avec le concours de Nathalie, Patrick GAUDEMER et Bruneau GAUSSERAN que je remercie, j'ai proposé des séances de formation sur SPID. A ce jour, la plupart des clubs ont répondu à cette démarche et nous vous incitons fortement à travailler sur SPID dès le mois de septembre prochain.

- Au niveau de nos salariés, une réorganisation est en cours et sera effective pour la rentrée de septembre :
  - o Notre CTD, Fabrice, verra l'évolution de son poste vers un poste de coordonnateur de l'équipe afin d'en améliorer le fonctionnement.
  - o Nathalie, suite à mes propos précédents verra son activité évoluer fortement vers la comptabilité et son travail quotidien sur les licences, le championnat par équipes sera fortement simplifié par la mise en œuvre de nouvelles méthodes de travail en accord avec elle.
  - o En ce qui concerne nos éducateurs, la mission de Guillaume sera la même. Romain nous quitte afin de réaliser son désir de travailler dans un club en plein accord avec nous et nous lui souhaitons bon vent vers le club de l'ASCA LAVARDIN. Ceci nous a obligés à recruter un nouvel éducateur et c'est avec grand intérêt que nous saluons le retour d'Etienne SURAND en Sarthe et nous lui souhaitons la bienvenue dans l'équipe. A noter également l'embauche d'un salarié par le club de Ste Jamme, ces deux arrivées vont étoffer l'Equipe Technique Départementale.
  - o La DDCS nous a attribué 3 emplois civiques, ce qui nous permettra d'accentuer notre développement et notre maillage départemental.
  - o Afin de mieux gérer nos salariés, un pôle Ressources Humaines a été créé sous la houlette de Florian BUREAU et composé de notre président et de moi-même. Il est actuellement en train de revisiter les fiches de postes qui seront présentées à nos salariés lors des entretiens annuels.
- Le CNDS 2014 : Cette année, 23 clubs ont déposé une demande auprès de la DDCS. Nous avons eu notre réunion de concertation le 20 mai dernier où nous avons constaté une très forte baisse (25%) de l'enveloppe globale du CNDS qui, allié au seuil minimum de 1500€, provoque une situation tendue. Chaque partie a exposé ses arguments et nous attendons la réunion de la commission territoriale mi-juin qui validera les propositions pour un paiement de la subvention en Juillet.

Autre sujet, le dossier club :

- Sur chaque bordereau de licence a été agrafée la feuille « A noter sur votre agenda » détaillant toutes les compétitions possibles avec les dates.

- Contrairement aux années précédentes et afin de limiter le nombre de photocopies :
  - le dossier administratif a été allégé de la partie assurances que vous pouvez consulter sur SPID.
  - Le budget primitif détaillé vous a été envoyé par mail
  - un dossier AG sera mis en ligne sur notre site qui rassemblera le document d'appel à candidatures, les inscriptions aux formations techniques et arbitrales, les informations sur les assurances. Chacun, chacune pourra les consulter et télécharger les documents d'inscriptions.
- A retourner au CD72 avant le 26 juin 2014 :
  - O Engagement des équipes saison 2014/2015
  - O Appel à candidatures pour les organisations
- A retourner au CD72 avant le 1 juillet 2014 :
  - Bordereau de réaffiliation
  - Droits d'inscriptions saison 2014/2015
  - Listing abonnement à France Tennis de Table (facultatif)
- A retourner après votre AG : Vos représentants élus aux AG Ligue et Comité

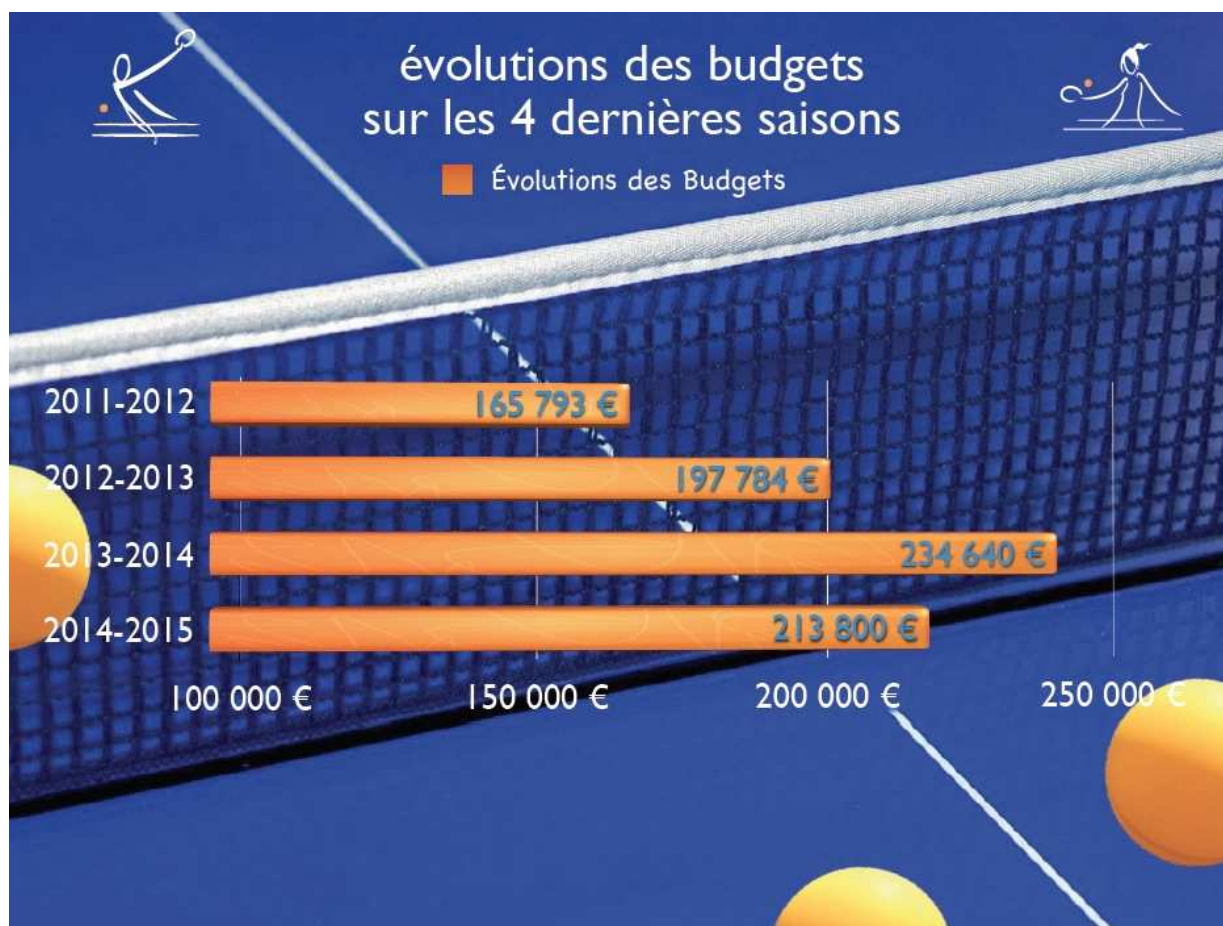
Pour terminer, des informations pour la saison prochaine :

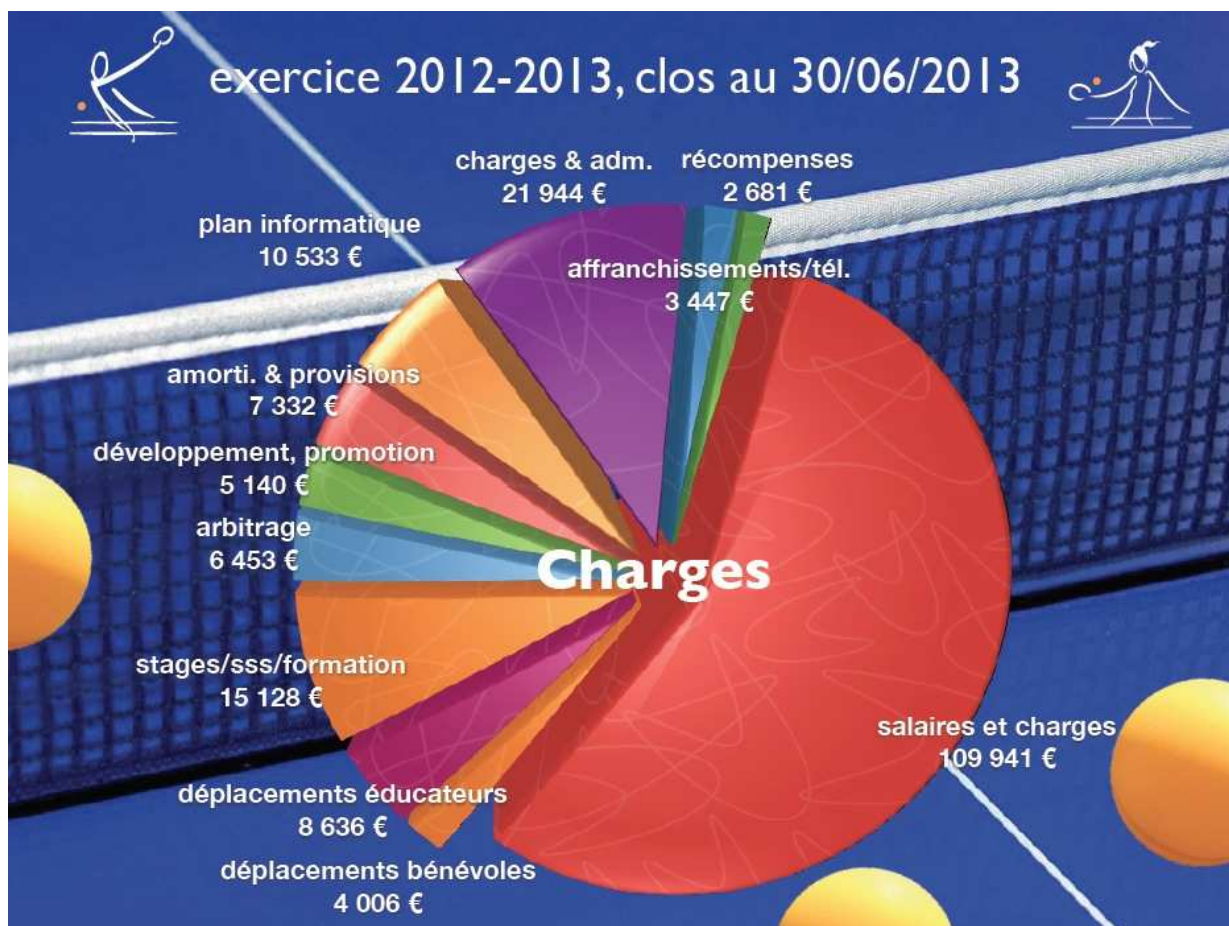
- La fusion des clubs du GSOS et du VILLARET, nous souhaitons toute réussite aux dirigeants et licenciés dans leur projet.
- Le départ en retraite de Gilles LHOMMEAU après de longues années consacrées au ping. Pour en avoir discuté avec lui, je sais qu'il reste disponible pour aider le comité et qu'il a pour projet la création d'un groupe handi sarthois. Nous lui souhaitons toute réussite et surtout une bonne retraite en le remerciant de son travail.
- Franck GILARDOT a décidé d'arrêter son mandat au sein du comité directeur mais reste disponible pour l'arbitrage et la formation. Merci à toi Franck pour ton travail avec nous. Afin de compléter notre équipe, nous allons procéder tout à l'heure à l'élection de deux candidats (Daniel HAMONIC du club de Mayet et de Bruneau GAUSSERAN de St Pavace/Neuville) qui souhaitent nous rejoindre.

Je vous rappelle également la date du 28 juin 2013, date de l'AG de la ligue.

Je terminerai mon intervention en remerciant les clubs qui ont pris en charge des organisations de compétitions, tous les bénévoles qui œuvrent dans les clubs ou qui viennent nous aider au comité départemental, nos salariés et éducateurs. Merci aussi à nos partenaires que sont la DDCS, le Conseil Général, la Ligue qui ont pris en compte nos demandes dans le cadre de notre projet de développement et qui nous accompagnent pendant cette olympiade. Je vous remercie de votre attention et vous souhaite de bonnes vacances.

**Rapport du Trésorier Général  
Gérard Gaignon**







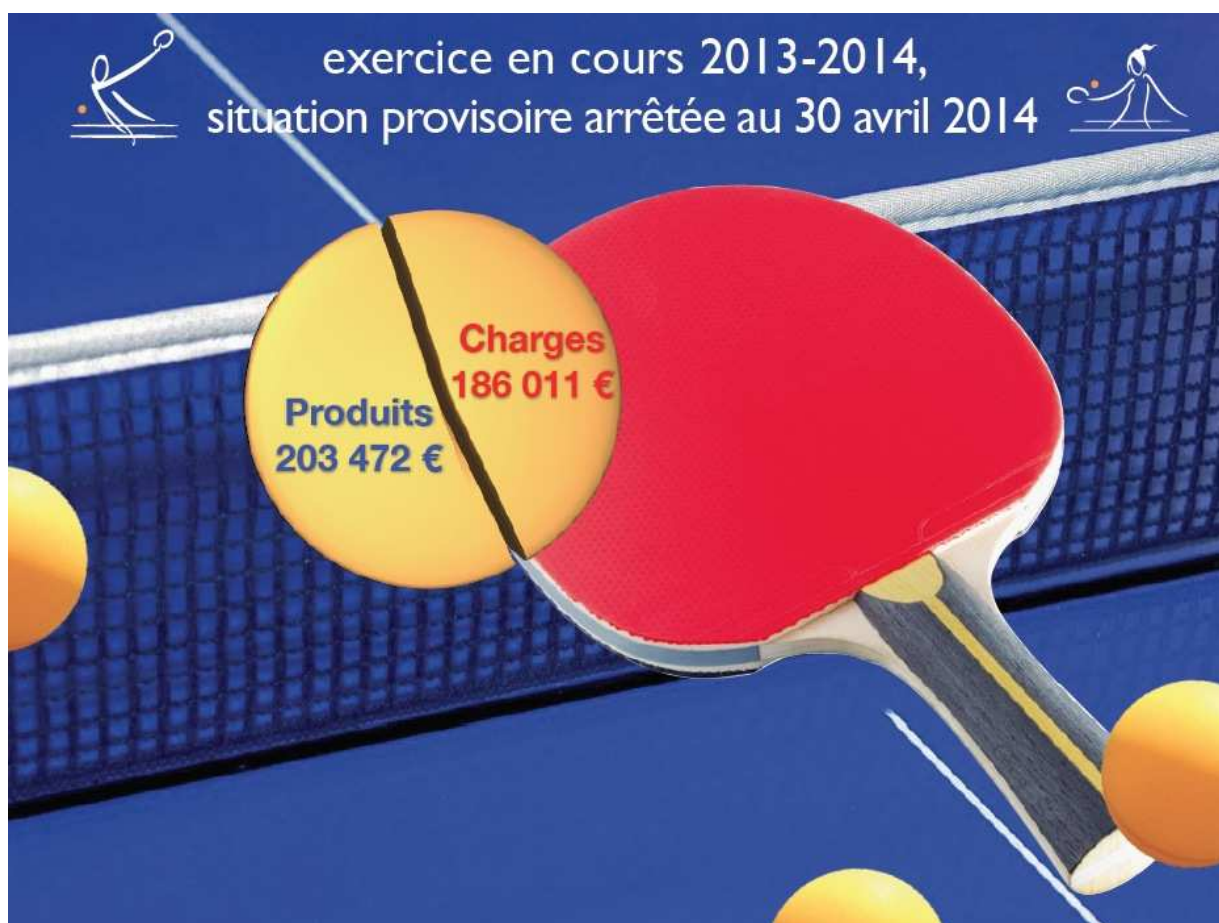
## Bilan 2012-2013, clos au 30/06/2013



Bilan - Edition du 01/07/2012 au 30/06/2013										
Actif					Passif					
Cptes	Libellé	Brut	Amort. et Prov.	Net	N - 1	Cptes	Libellé	Net	N - 1	
	<b>Actif immobilisé</b>						<b>Capitaux propres</b>			
218300	Mobilier matériel bureau	6509	5540	2969		110000	Report à nouveau	87282	85188	
218301	Matériel informatique	10160	8046	2112		120000	Résultat de l'exercice	2544	2093	
218302	Matériel sportif	43254	35816	7438		142400	Provision pour investissement	15533	5000	
	<b>TOTAL 1</b>	<b>61923</b>	<b>49404</b>	<b>12519</b>	<b>15395</b>		<b>TOTAL 1</b>	<b>105359</b>	<b>92282</b>	
							<b>Provision risques et charges (2)</b>	<b>0</b>	<b>0</b>	
	<b>Créances</b>						<b>Dettes</b>			
						165000	Cautions des clubs	125	6025	
411	Clients (Clubs)	34122				40	Fournisseurs	4743	5877	
412	Clients (Prest. éducat.)	2079				419100	Clients - Avances et acomptes	0	120	
			36201		4336	419700	Clients (Coupe du Monde Paris)	600	0	
40	Fournisseurs	0				41	Clients (Clubs)	894		
441100	CG subv équipement	0				428200	Provision pour congés payés	4434		
468700	Produits à recevoir	9705				428201	Provision CCNS	4697		
425100	Avance sur frais	295				428209	Provision pour pérennisation emploi	5000		
			10000		10661	425200	Avance sur frais	6	15631	
	<b>Disponibilités</b>					431000	Sécurité Sociale	5261		
512000	Crédit Mutuel c/ chèques	15520				437300	Irsco	1520		
512001	Crédit Mutuel livret bleu	75916				437400	Assedic	1072		
513000	Sté Générale c/ chèques	5150				437500	Apri prévoyance	603		
513001	Sté Générale livret	196				437600	Agefos PME	635		
						438200	Charges sociales sur congés payés	1236		
		96782		96782	134576				10328	
530000	Caisse	86		86	55	441700	DDCS Crds + aide sport emploi	21000		
	<b>TOTAL 2</b>	<b>143071</b>		<b>143071</b>	<b>149630</b>	441701	CG fonct + aide sport emploi	0		
						448200	Charges fiscales sur congés payés	75		
486000	Charges constatées d'avance (3)	5880		5880	334			21075	27072	
						468600	Charges à payer	0	5300	
							<b>TOTAL 3</b>	<b>51902</b>	<b>69510</b>	
						467000	Produits constatés d'avance (4)	4209	3766	
	<b>TOTAL GENERAL (1+2+3)</b>	<b>210874</b>	<b>49404</b>	<b>161470</b>	<b>165550</b>		<b>TOTAL GENERAL (1+2+3+4)</b>	<b>161470</b>	<b>165550</b>	



exercice en cours 2013-2014,  
situation provisoire arrêtée au 30 avril 2014





## exercice en cours 2013-2014, situation provisoire arrêtée au 30 avril 2014



CHARGES		Prévisionnel	Réel	Ecart
60	Achats	-38 180,00 €	-35 621,55 €	-6,70%
61	Services extérieurs	-7 950,00 €	-7 157,96 €	-9,96%
62	Autres services extérieures	-25 150,00 €	-21 032,36 €	-16,37%
63	Impôts et taxes et versements assimilés	-1 500,00 €	-1 095,08 €	-26,99%
64	Charges de personnel	-112 650,00 €	-90 390,93 €	-19,76%
65	Autres charges de gestion courantes	-44 410,00 €	-29 833,19 €	-32,82%
66	Charges financières	0,00 €	0,00 €	
67	Charges exceptionnelles	0,00 €	-880,00 €	
68	Dotations sur amortissements, provisions...	-4 800,00 €	0,00 €	-100,00%
86	Répartition par nature des charges	0,00 €	0,00 €	
<b>Total charges</b>		<b>-234 640,00 €</b>	<b>-186 011,07 €</b>	<b>-20,72%</b>
PRODUITS		Prévisionnel	Réel	Ecart
70	Vente de produits finis	47 600,00 €	40 369,91 €	-15,19%
71	Production stockée	0,00 €	15,50 €	
74	Subventions d'exploitation	68 040,00 €	42 237,43 €	-37,92%
75	Autres produits de gestion courante	101 000,00 €	100 347,40 €	-0,65%
76	Produits financiers	1 000,00 €	1 141,57 €	14,16%
77	Produits exceptionnels	0,00 €	16,00 €	
78	Reprises sur amortissements et provisions	5 000,00 €	0,00 €	-100,00%
79	Transferts de charges	12 000,00 €	19 344,86 €	61,21%
87	Répartition par nature des ressources	0,00 €	0,00 €	
<b>Total produits</b>		<b>234 640,00 €</b>	<b>203 472,67 €</b>	<b>-13,28%</b>
<b>RESULTAT NET</b>		<b>0,00 €</b>	<b>17 461,60 €</b>	

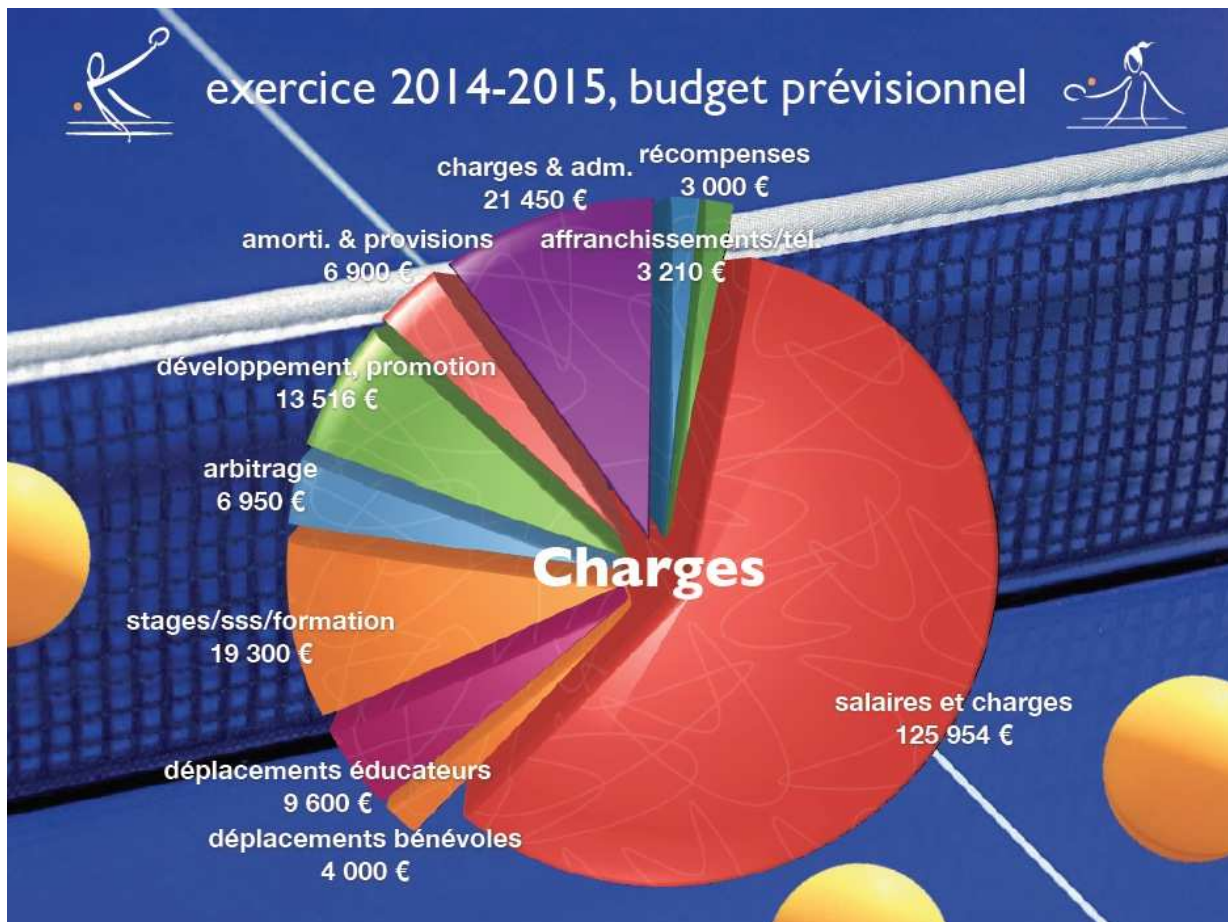


## exercice 2014-2015, budget prévisionnel



**Budget prévisionnel 2014-2015**  
**Charges : ce qu'il faut savoir**

- Hausse de la masse salariale
- Baisse sensible du budget «com»
- Amortissement 6900€





**Budget prévisionnel 2014-2015**  
**Produits : ce qu'il faut savoir**

- pas augmentation prévue du nbre de licenciés
- pas augmentation des prix des engagements, affiliations, ...)
- 2% de hausse du prix des licences
- +1€/jour sur le tarif stages sans hébergement
- développement des Stages pour Tous
- Mises à disposition éducateurs : 35€ / l'heure
- Passage stages à 4 j pour un coût de 100 €





## tarifs affiliations saison 2014-2015



### Clubs «Compétition»

	1ère année	2ème année	Réaffiliation (3ème et +)
Fédération	20,50 €	20,50 €	65,00 €
Ligue	0,00 €	7,30 €	7,30 €
Comité	0,00 €	0,00 €	30,00 €
Annuaire Sarthe + Infos	0,00 €	35,00 €	35,00 €
<b>Total</b>	<b>20,50 €</b>	<b>62,80 €</b>	<b>137,30 €</b>

### Clubs «Loisir»

	1ère année	2ème année	Réaffiliation (3ème et +)
Fédération	20,50 €	20,50 €	65,00 €
Ligue	0,00 €	7,30 €	7,30 €
Comité	0,00 €	0,00 €	0,00 €
Annuaire Sarthe + Infos	0,00 €	0,00 €	0,00 €
<b>Total</b>	<b>20,50 €</b>	<b>27,80 €</b>	<b>72,30 €</b>



## tarifs licences saison 2014-2015



### Licences Traditionnelles

	Benjamins Poussins	Cadets Minimes	Juniors	Seniors Vétérans
Fédération	8,65 €	8,65 €	17,20 €	17,20 €
Ligue	12,25 €	12,25 €	16,05 €	16,05 €
Comité	12,05 €	19,70 €	20,60 €	20,60 €
<b>Total</b>	<b>32,95 €</b>	<b>40,60 €</b>	<b>53,85 €</b>	<b>53,85 €</b>

### Licences Promotionnelles

	Benjamins Poussins	Cadets Minimes	Juniors	Seniors Vétérans
Fédération	2,35 €	2,35 €	5,10 €	5,10 €
Ligue	5,30 €	5,30 €	6,95 €	6,95 €
Comité	4,95 €	9,20 €	11,00 €	13,20 €
<b>Total</b>	<b>12,60 €</b>	<b>16,85 €</b>	<b>23,05 €</b>	<b>25,25 €</b>

## Rapport du Conseiller Technique Fabrice Tollet

Bonsoir à tous,

Une nouvelle saison s'achève, la 3<sup>ème</sup> me concernant.

Une fois de plus, une saison menée au pas de charge avec de nombreuses missions dans le domaine de la technique et du développement de notre discipline.

Concernant l'aspect technique, je tenais à vous faire part des très bons résultats des jeunes du groupe détection. Comme vous le savez certainement ce groupe départemental s'entraîne chaque mercredi à Spay (merci au club pour le prêt de la salle) sous la houlette de nos deux éducateurs (Guillaume et Romain) aidé de deux relanceurs (Sylvain Monceau et Alain Parrot). Les résultats sont prometteurs avec une joueuse qualifiée aux championnats de France, la moitié du groupe, soit 5 jeunes, qualifiés au top interrégional et 3 victoires ainsi que de nombreux podiums aux petits as régionaux qui est l'épreuve référence en matière de détection sur les Pays de la Loire. A noter également la participation au championnat de France benjamine de Manon Fontaine, qui n'était pas dans le groupe départemental cette saison.

La Sarthe est aujourd'hui reconnue comme un département formateur dans notre ligue et je tiens à y associer pleinement les joueurs pour leur investissement, les entraîneurs des clubs qui œuvrent au quotidien, les relanceurs et les cadres techniques du comité.

L'autre aspect technique de notre intervention concerne la section sportive scolaire. Nous avons vécu une saison difficile avec de nombreux conflits à gérer entre les jeunes, des problèmes de vols qui ont conduit à une exclusion définitive de l'un de nos jeunes, des appréciations sur les bulletins scolaires qui ne sont pas dignes de jeunes de section... Bref, une saison compliquée... Malgré tous ces aléas, les résultats sportifs sont corrects avec 2 jeunes en N1, 3 en N2 et le reste du groupe à l'échelon régional. Les meilleurs ayant un niveau à 17 et de nombreuses performances réalisées par chaque joueur en championnat seniors.

Je tiens à mettre en avant les intervenants de la section car malgré les nombreux problèmes, ils ont su garder la motivation nécessaire pour faire avancer le groupe.

Mon deuxième secteur d'activité concerne le développement de notre discipline. De nombreuses actions ont été réalisées dans la continuité des précédentes saisons pour le résultat que vous connaissez tous, à savoir un nouveau record de licenciés en Sarthe.... Je reviendrai sur ce point un peu plus tard dans mon intervention.

Tout d'abord, je souhaite vous évoquer la réussite de l'opération raquette offerte pour tous les nouveaux licenciés traditionnels poussins et benjamins ( 109 poussins tradi à ce jour contre 39 l'an dernier et 215 benjamins tradi contre 175 l'an dernier), une réussite grâce à votre action dans les clubs et également avec la mise en place du championnat par équipes poussins ( 12 équipes). Cette opération sera reconduite l'an prochain.

Les visites de clubs.

Elles ont été moins nombreuses cette saison mais plus ciblées. Pour rappel, l'an dernier 100% des clubs avaient été visités.

Mon action cette saison s'est orientée vers des rencontres avec les clubs loisirs, les sections fit ping tonic et les groupes baby ping.

Le baby ping est en plein essor puisque 11 clubs du département proposent ce type d'activité contre 4 l'an dernier, une évolution logique car les enfants pratiquent de plus en plus tôt les activités sportives.

Le fit ping reste un peu plus marginale avec seulement 4 lieux d'activité en Sarthe mais il

s'agit d'une pratique qui va se développer dans les années à venir car elle correspond à une réelle attente de bien être pour les nouvelles féminines!

La pratique du loisir prend de l'importance, beaucoup de clubs proposent dorénavant des créneaux spécifiques pour ce public, pensez à bien les encadrer, ils ont également besoin de conseils pour se sentir intégrés à votre club.

Je suis convaincu que le développement de notre sport passe par l'ouverture à ce type de public. La compétition reste un élément important pour le club, il s'agit souvent d'une vitrine mais avoir une section baby ou loisir d'importance véhiculent également une image dynamique de votre club notamment auprès des collectivités.

De nombreux clubs sont aujourd'hui à l'étroit dans leur salle, comme je ne crois pas à une construction massive de salle de tennis de table dans les années à venir, je pense qu'il faut plutôt orienter ses actions pour optimiser les créneaux libres avec de nouveaux publics (par exemple baby le samedi matin, fit ping le lundi soir, les retraités le matin, etc....).

La société évolue, les pratiques également, ne restons pas uniquement sur le modèle compétition !

Nos services civiques....Leur travail de terrain porte ses fruits avec plusieurs contacts pour des créations de clubs et une concrétisation avec l'arrivée de St Pierre du Lorouer comme club loisir au sein de notre fédération. Nous ne pouvons que nous réjouir de l'arrivée d'un 59<sup>ème</sup> club en Sarthe. 3 clubs créés en 3 saisons, la mission est compliquée mais nous multiplions les actions pour améliorer le maillage du territoire. Notre action sera renforcée l'an prochain avec l'accueil de 3 nouveaux services civiques.

Autre action mise en place depuis deux saisons : les stages de ping ouvert à tous les licenciés pendant les vacances ..... Pour la saison écoulée, nous avons organisé 4 périodes de stages avec une forte demande des joueurs pour y participer. Devant l'importance de la demande, nous allons intensifier les périodes de stages avec 6 semaines pour la saison prochaine dont les 2 premières des vacances scolaires de juillet. Un autre sujet que je souhaitais évoquer ce soir est la professionnalisation de l'encadrement dans nos clubs.

Cette saison, 32 clubs sur les 58 du département ont fait appel à un éducateur professionnel. L'an prochain les clubs de l'ASCA Lavardin, Ste Jamme et Parigné l'évêque vont accueillir un éducateur sportif à temps complet dans leur structure. Il s'agit d'une étape importante pour les 3 clubs cités mais également pour le développement du tennis de table en Sarthe. Cela va apporter une nouvelle dynamique, une nouvelle concurrence et une augmentation des licenciés. A titre personnel, c'est une réelle satisfaction de voir ces 3 projets aboutir car j'ai passé quelques heures à les accompagner depuis un peu plus d'un an...

Ma mission n'est pas terminée sur ce sujet car d'autres clubs ont le potentiel pour créer des emplois. Un accompagnement leur sera proposé dès le début de la saison.

Je n'oublie pas les entraîneurs bénévoles qui œuvrent au quotidien pour assurer la pérennité de leur club. Différentes formations leur ont été proposées cette année sous forme de modules avec beaucoup de participants sur les modules techniques et un peu moins sur les modules théoriques. Pas de réforme de la fédération l'an prochain sur la filière de formation, simplement une création au niveau de notre ligue d'une formation pour bien encadrer les loisirs dans son club qu'ils soient ados, seniors ou retraités.

Quelques évolutions programmées l'an prochain dans l'organisation du comité avec le départ de Romain qui était éducateur au comité depuis 2 saisons et qui va rejoindre le club de l'ASCA Lavardin. Son remplaçant est trouvé depuis quelques jours et c'est avec un grand plaisir que nous accueillerons Etienne Surand. Un retour à la maison pour

Etienne, formé en Sarthe, joueur numéroté 200 français et éducateur sportif.

Il était parti s'exiler dans une région de foot.... A Saint Etienne....

Il revient dans un département de ping .... La Sarthe....

Ses compétences techniques vont faire le bonheur du comité et des clubs où il interviendra..... Son niveau sportif fera le bonheur de son futur club et il sera l'exemple à suivre pour les jeunes du département. Je lui souhaite de s'épanouir dans ses futures fonctions.

Le deuxième changement est l'évolution de mon poste pour l'an prochain. Un nouveau challenge personnel m'a été proposé avec de nouvelles missions afin d'améliorer notre fonctionnement interne, de renforcer notre action auprès des clubs et de coordonner au mieux toute notre activité. Le comité s'est considérablement renforcé depuis 3 saisons avec 4 salariés et 2 services civiques bientôt 3.... Il manquait ce rôle de coordonnateur d'équipe. J'ai bien sûr accepté ce nouveau défi tout en mesurant les difficultés de mises en place et d'organisation.

Je remercie l'ensemble du comité directeur pour la confiance qu'il m'accorde dans ces nouvelles fonctions. Je crois beaucoup dans cette évolution, le comité de la Sarthe à quelques longueurs d'avance dans la vision à moyen terme de son développement .... Faisons en sorte de garder cette avance !

Pour conclure je souhaitai évoquer le record historique du nombre de licenciés sur le département. Après la barre des 3000 l'an dernier, nous terminons la saison à 3259 licenciés.... Le fruit d'un travail collectif de tous les clubs et d'un accompagnement du comité...

Bravo pour l'accueil que vous réservez à vos pongistes, faites en sorte de les fidéliser encore plus (un peu plus de 1000 nous quittent chaque année)....

Pour mieux comprendre cette dynamique, je voulais mettre en avant 2 clubs, j'aurai pu en citer beaucoup d'autres...

Mézieres sous Ponthouin, que tout le monde connaît, commune de 670 habitants, pas de salle spécifique, 5 tables, pas d'éducateur pro, mais 77 licenciés, 3 régionales et un groupe étoffé de bénévoles....

Deuxième club, Château du Loir, 3 salles spécifiques dans une seule salle, ceux qui sont allés jouer là-bas savent de quoi je parle, pas d'éducateur pro, une prise de conscience pour former des entraîneurs bénévoles et 100 licenciés cette saison.

Comme quoi avec de la volonté, de l'organisation et de la réflexion on peut réussir à développer son club malgré des conditions parfois difficiles.

Je termine en saluant le travail réalisé par mes 2 fidèles collègues que sont Nathalie et Guillaume. Beaucoup d'énergie déployée tout au long de l'année pour faire avancer le tennis de table et surtout avoir le sentiment de bien faire son travail.... Mission accomplie !

Je vous remercie de votre attention.

## **Rapport de la branche Communication**

### **Benoit Bodereau**

#### *Site Internet :*

Tout comme le nombre de licencié, le nombre de visite du site internet du comité ne cesse d'augmenter. En 2 ans nous sommes passés de 170 à 310 visites par jour en moyenne. Ce sont près de 3200 visiteurs différents qui visitent le site chaque mois pour environ 8900 visites et plus de 42000 pages vues.

Depuis la mise en ligne de cette version du site, plus de 1250 articles ont été rédigés.

### *Pages Facebook*

Le nombre de personnes qui « Aime » le comité est passé de 141 à 345 cette saison.

En moyenne 200 personnes consultent chaque publication.

Certaines compétitions ont fait l'objet d'un suivi en quasi direct sur la page facebook : journée de championnat national par équipes, CIC Régional, Top Sénior.

### *Support de communication*

De nouveaux supports de type KAKEMONO ont été réalisés cette saison, notamment pour le Ping Féminin, Le Sport Santé, Le baby Ping.

Au début de la saison des spots radio ont été diffusés sur France Bleue, Radio Alpa. Notre CTD et nos services civiques ont également été interviewés. Des spots télévisés ont été diffusés sur LMTV. Nous avons également eu un reportage de France 3 sur la section Sportive scolaire.

### *Acquisition d'un Mac et formation du personnel*

Cette année le comité départemental a investi dans du matériel informatique et notamment un Mac. Afin de se familiariser avec cet outil, le personnel du comité a suivi une formation.

Ce matériel sert beaucoup : création des plaquettes des stages pour tous, affiches diverses, montages vidéos et plein d'autres choses. Je profite d'ailleurs de cette occasion pour lancer un appel aux bonnes volontés : si vous souhaitez venir nous aider dans ce domaine, nous sommes prêts à vous accueillir.

### *Remerciements :*

D'abord merci à nos 2 services civiques Jérémie et Romain pour le travail effectué notamment dans la distribution des flyers dans le département.

Merci également à Nathalie, Fabrice, Guillaume et Romain et Pauline.

Je voudrais également remercier la presse pour la couverture des différentes manifestations et pour la présence dans les salles. Nous les remercions facilement avec leurs gros objets dans les mains (je parle des appareils photos bien évidemment).

Enfin merci aux clubs qui sollicitent la presse locale et qui permettent également de faire vivre le Ping Sarthois dans les journaux. Les sites internet des clubs et les pages Facebook des clubs vont également vivre le Ping sur la Toile.

La réussite de notre projet ne peut se faire qu'avec la participation de tout le monde.

Bonnes vacances à toutes et à tous,

**Rapport de la branche Mécénat et Organisations  
Stéphane Brard**







# le mécénat ...







## Le Mécénat, un levier pour financer nos projets



COMITÉ DÉPARTEMENTAL DE TENNIS DE TABLE  
Maison des Sports - 29, boulevard Saint Michel - 72000 Le Mans - Tél. 02 52 19 21 17







## exemple de partenariat ...



**Venez découvrir le Ping-Pong dans un club près de chez vous !**  
58 clubs, 3200 licenciés, plus de 30 000 pratiquants en Sarthe

### Alors pourquoi pas vous ?

**Dès 4 ans, découverte du Ping sous forme de jeux !**

**Vous souhaitez jouer au Ping-Pong près de chez vous ?**

**Vous êtes déjà dans un club ?**

**Développez la motricité, l'adresse, la coordination et l'esprit de groupe.**

**Du matériel adapté aux enfants, requête balles.**

**Il n'y a pas de club près de votre domicile ?**

**Alors contactez un club de votre région.**

**3 SÉANCES GRATUITES**

**Une pratique du tennis associée à du tennis de table loisir.**

**Activité mixte, à tous les niveaux de pratique, à tous les âges.**

**En loisir ou en compétition, le Ping, une activité sportive et ludique.**

**Le tennis de table, une activité en retour et de convivialité.**

plus de renseignements  
Comité départemental : 02 52 19 21 17

[www.pingsarthe.org](http://www.pingsarthe.org)

**flunch.com**  
flunch  
c'est mieux que manger  
partenaire du Ping Sarthois !





Comité Départemental de Tennis de Table Sarthe  
Maison des Sports - 29, boulevard Saint Michel - 72000 Le Mans  
Tél. 02 52 19 21 17  
Site internet : [www.pingsarthe.org](http://www.pingsarthe.org)  
E-mail : [comite@pingsarthe.org](mailto:comite@pingsarthe.org)  
Facebook : [www.facebook.com/pingsarthe](https://www.facebook.com/pingsarthe)  
Twitter : [www.twitter.com/pingsarthe](https://twitter.com/pingsarthe)  
Instagram : [www.instagram.com/pingsarthe](https://www.instagram.com/pingsarthe)  
YouTube : [www.youtube.com/pingsarthe](https://www.youtube.com/pingsarthe)





## Rapport de la Branche Jeunes et Technique Jean-Marc Plard

Mesdames, Mesdemoiselles, Messieurs, Bonsoir

Je vais vous dresser le bilan de la saison écoulée. Je ne reviendrais pas sur les statistiques qui vous ont été précédemment exposées.

Je voudrais ici associer à l'ensemble de ces résultats les bénévoles et salariés qui œuvrent au quotidien dans chacun de vos clubs, à l'encadrement de ces enfants, gage d'un avenir serein de notre discipline.

Je vais maintenant vous décrire chacune de nos compétitions jeunes :

- Le championnat jeunes Flunch a vu s'affronter 146 équipes, soit une nouvelle augmentation de 7 équipes par rapport à la saison précédente.

Pour la 1<sup>ère</sup> fois cette saison était créée un championnat poussins à 2 joueurs qui a vu la participation de 12 équipes représentant 11 clubs.

Remerciements à Patrice Surcin et au club du Villaret nous ayant accueilli pour cette première finale le 24 mai.

J'associerai à cette réussite les responsables de cette compétition : Florent Launay et Stéphane Renault.

Rappel : Les feuilles de rencontres sont téléchargeables sur le site du Comité, ceux qui souhaitent encore utiliser les feuilles papier devront le signaler au Comité.

Nouveauté à compter de la saison prochaine : La catégorie Juniors-Cadettes est supprimée.

· Le circuit Décathlon a totalisé 361 participants sur 3 tours.  
Le 4<sup>ème</sup> tour aura lieu le 14 juin prochain à Parigné l'évêque.  
J'adresse tous mes remerciements aux responsables Guillaume Tessier et à tous les bénévoles et arbitres qui œuvrent lors des 4 tours de cette épreuve.

Remerciements également au club nous accueillant : Parigné l'Évêque, Jean-Michel Leroy et toute son équipe.

Nouveauté à compter de la saison prochaine : Les joueurs du Groupe Détection Sarthe ainsi que les vainqueurs de chaque tableau de chacun des 4 tours auront toujours une compétition en parallèle qui se déroulera dorénavant le samedi matin.

· Les Inter-clubs départementaux (ex C.I.C.) ont vus la participation de 34 équipes.  
Je tiens à remercier le club de Champagné pour nous avoir accueilli lors de la finale départementale le 1<sup>er</sup> février. J'associerai à cette réussite les responsables de cette compétition : Jérôme Guibert et Romain David.

L'échelon régional des Inter-clubs se déroulait lui aussi cette année à Champagné le 19 avril.

5 équipes Sarthoises y étaient représentées :

A.S.L. avec 3 équipes

1<sup>ère</sup> marche du podium en minimes filles, 2<sup>ème</sup> en minime garçons et 4<sup>ème</sup> en benjamines.

Arnage avec 2 équipes

4<sup>ème</sup> en benjamins et 6<sup>ème</sup> en benjamines.

L'échelon national se déroulait à Mer les 24 et 25 mai. Nos deux équipes Sarthoises de l'A.S.L. se classent 7<sup>e</sup> en minimes filles et 17<sup>e</sup> en minimes garçons.

Nouveauté à compter de la saison prochaine : Suite à l'arrêt des Inter-Clubs au niveau national, la région souhaite maintenir cette épreuve en modifiant la formule. A ce jour, le règlement n'est pas encore déterminé au niveau de la Ligue. L'épreuve départementale respectera le règlement de l'échelon régional afin de ne pas pénaliser les clubs qui seraient qualifiés.

· Le challenge Cadets-Juniors, créé pour la première fois cette saison avait lieu le 2 février à Champagné. Très belle réussite pour une première édition puisque 40 équipes étaient présentes.

Bravo aux responsables de cette nouvelle épreuve Élodie Charbonneau et Fabrice Tollet.

Nouveauté à compter de la saison prochaine : Le nombre d'équipes sera limité à 16 par tableau. L'addition des points classement des joueurs ou joueuses de chaque équipe au 1<sup>er</sup> janvier permettra de déterminer les équipes participantes. Ne seront autorisées que 2 équipes maximum par club si le nombre d'équipes est supérieur à 16 par tableau. Les 4 têtes de séries seront placées directement en quart de finale.

Devant le succès de cette formule, dès la saison prochaine, création d'un challenge poussins avec 8 équipes.

· Le top jeunes Crédit Mutuel accueillait 48 joueurs et joueuses. Je tiens ici à remercier le club de Parigné l'évêque qui nous accueillait et les responsables de cette épreuve Olivier Despert et Stéphane Marmion.

Je voudrais terminer en remerciant tout particulièrement les membres de la commission jeunes et technique, sans qui cette masse de travail ne pourrait être réalisé.

Je ne manquerais pas d'associer bien évidemment à cette réussite les salariés hors pairs

du comité, Nathalie, Fabrice, Guillaume et Romain ; et les services civiques Jérémy et Romain pour leurs gentillesse, compétences et disponibilité.

Que vos applaudissements leur soient à tous dédiés, bénévoles et salariés qui œuvrent au quotidien au sein de vos clubs.

Je vous remercie de votre attention et vous souhaite à toutes et tous dès à présent de bonnes vacances.

## **Rapport de la Branche Compétition Michel Vigneron**

Bilan de la saison.

### **CHAMPIONNAT PAR EQUIPES :**

1 Sur ce premier graphique, nous pouvons noter une baisse sensible du nombre d'équipes évoluant en Championnat Senior. Mais le nombre d'équipes évoluant en National et Régional reste stable. Au total, ce sont 234 équipes qui ont évolué en championnat cette saison. A noter pour la saison prochaine et c'est une bonne nouvelle, deux équipes masculines évolueront en nationale, l'ASL en Nationale 2 et l'ASGM en nationale 3.

2 Les Titres par équipes : Très bonne organisation du Club de CHAMPAGNE. Bravo aux champions 2013/14 que sont : Le Mans ASL 5 en en Pré régionale, Le Mans ASGM 6 en D1, PARCE 1 en D2, FERCE 1 en D3, ANILLE BRAYE 4 en D4 et MARESCHE 4 en D5.

3 Les rappels et nouveautés pour le championnat 2013/2014

1. Les feuilles de rencontres informatisées utilisées actuellement à près de 85% par les clubs deviennent obligatoire. Le plan informatique de dotation d'un micro pour les clubs par le comité était fait dans ce sens. Vous enverrez par mail en fichier pdf vos feuilles de rencontre.
2. L'assouplissement important des sanctions apprécié des Clubs n'a pas entraîné plus de travail pour la Commission litige. La saisie des feuilles de rencontre par informatique simplifie considérablement la gestion.
3. La date limite pour le réengagement de vos équipes est fixée au 26 juin. Suite au passage des équipes à 4 joueurs, un certain nombre d'équipes supplémentaires a été proposé aux clubs. Les poules de D0 et de D1 sont donc maintenant pratiquement complètes. Une des nouveautés également pour la prochaine saison est le choix du jour de rencontre pour vos équipes. Chaque équipe de D1 à D5 pourra jouer le Vendredi soir ou le Dimanche matin. Sur le formulaire d'engagement des équipes, une case à été rajoutée à cet effet. Mais attention, ce n'est pas obligatoire de la faire maintenant. Si des équipes savent déjà à quel moment elles joueront, noter le, cela nous facilitera la tâche pour la formation des poules en fonction du nombre de tables que vous disposez. Pour le choix définitif du jour de rencontre, un

formulaire vous sera adressé début septembre pour un retour à la réunion de rentrée.

Remplissez correctement l'imprimé en notant vos souhaits pour vos équipes si vous avez des impératifs de salle ou autre. Vous pouvez également engager directement une équipe en D4. Il vous suffit de le noter sur votre feuille d'engagement. Nous essaierons comme d'habitude de vous satisfaire au mieux des possibilités. N'engagez aucune D5 maintenant. Les engagements de D5 et Vétérans seront pris en réunion de zone et seulement à ce moment là. La composition des poules du championnat senior vous sera diffusée le 7 juillet.

#### CRITERIUM FEDERAL :

4 En progression constante, nous sommes toujours et cela depuis 5 saisons consécutives le département qui arrive en tête des Pays de Loire au niveau du nombre d'engagés par rapport au nombre de licenciés traditionnels. Plus de 32% des licenciés traditionnels participent au Critérium Fédéral en Sarthe.

5 Le graphique suivant reflète bien cet engouement dans toutes les catégories.

6 693 joueurs et joueuses ont participé aux 4 tours du Critérium Fédéral, soit une hausse de 33 joueurs par rapport à la saison précédente. Une augmentation de 170 joueurs pour les 5 dernières saisons.

Le Critérium Fédéral en Sarthe est une compétition qui fonctionne bien. Malgré le nombre croissant de joueurs, et donc un nombre plus important de salles et d'organisateur à trouver, nous avons réussi encore une fois à organiser cette compétition dans de bonnes conditions.

Ce n'est pas moins de 16 centres et 21 juges arbitres qu'il faut trouver à chaque tour. J'adresse un grand merci à tous les clubs organisateurs qui ont accepté de recevoir cette compétition dans leur salle.

- Au niveau régional, le regroupement de 2 catégories jeunes dans le même centre à l'étude pour une saison est reconduit.

- Au niveau départemental, une nette amélioration quand à la saisie des inscriptions. Tous les clubs ont utilisé le memento.

#### 7 LES VETERANS

En Championnat, 39 équipes réparties en 3 divisions soit une augmentation de 2 équipes par rapport à la saison passée ont disputé le championnat. Chaque année, le nombre d'équipe augmente sensiblement. Bravo à ARNAGE, vainqueur en D1, CHATEAU DU LOIR en D2 et LA FLECHE en D3.

En individuels Vétérans, 59 joueurs ont participé aux Titres Individuels. Merci à Mayet d'avoir accueilli cette compétition et bravo à tous les champions.

#### 8 LES CORPOS

En Championnat par équipes : 33 équipes réparties en 4 divisions. Mes félicitations aux champions que sont : HOPITAL en D1, ARJO WINGGINS en D2, SERAC SAS en D3 et CG72 en D4.

En Individuels, 57 joueurs soit une nette amélioration de la participation. La baisse des tarifs des engagements et la gestion de la compétition sur une journée plutôt qu'un

après-midi n'y sont surement pas étranger.

Pour la saison prochaine, un changement dans l'organisation de la compétition par équipe.

Chaque poule sera composée de 6 équipes regroupées dans un centre. Une seule rencontre par journée sera disputée soit 5 journées. A l'issue de ces 5 journées, une journée finale sera organisée dans un centre ou les Titres et les rencontres de classement seront disputées.

Assouplissement du règlement. Il sera possible de mettre 2 extérieurs par équipe au moment de l'engagement de l'équipe. Un seul extérieur sera autorisé à jouer à chaque journée à moins de circonstances exceptionnelles.

## 9 LES CHAMPIONNATS DE LA SARTHE INDIVIDUELS

Les Titres se sont déroulés le week-end dernier. Une belle organisation de la part du Club de Montfort. Ce fut un excellent cru que ces titres 2014. De la qualité présente dans tous les tableaux ont permis cette réussite. Bravo à tous ces nouveaux champions.

## 10 LES FEMININES

Pour la 5ème saison consécutive, un championnat féminin existe et perdure. 10 équipes réparties en 2 divisions se sont affrontées au cours de 6 journées. L'équipe de Ste Jamme est sacrée Championne de la Sarthe et Mulsanne est championne en D2. L'équipe de l'ASGM accepte la montée en Régionale.

## 11 LES TOURNOIS

Sept tournois cette saison. A l'heure ou les différents responsables des Tournois des CD des Pays de Loire se plaignent de la diminution du nombre de tournois, nous enregistrons une augmentation permanente. La aussi un assouplissement des règlements permettrait surement à certains clubs situés en périphérie des départements d'organiser des tournois plus facilement.

Je vous rappelle le Tournoi de l'ASCA LAVARDIN le week-end prochain.

## 12 LES ORGANISATIONS

Je remercie les clubs qui ont organisé les manifestations Régionales et départementales cette saison. Vous avez dans vos enveloppes la liste des organisations pour la saison prochaine.

Nous avons une compétition Nationale, le Critérium Fédéral National Zone Jeunes et 7 organisations Régionales : 3 tours de Critérium fédéral, 2 sur 16 tables et 1 sur 12 tables. 2 compétitions vétérans sur 8 tables, Les Titres par classements sur 2 jours sur 24 tables et enfin l'organisation de l'AG de la Ligue. Je souhaite que vous vous positionniez rapidement pour l'organisation de ces manifestations Régionales. Et bien sur, n'oubliez pas toutes nos manifestations départementales qui sont nombreuses. Les premières attributions seront faites fin juin.

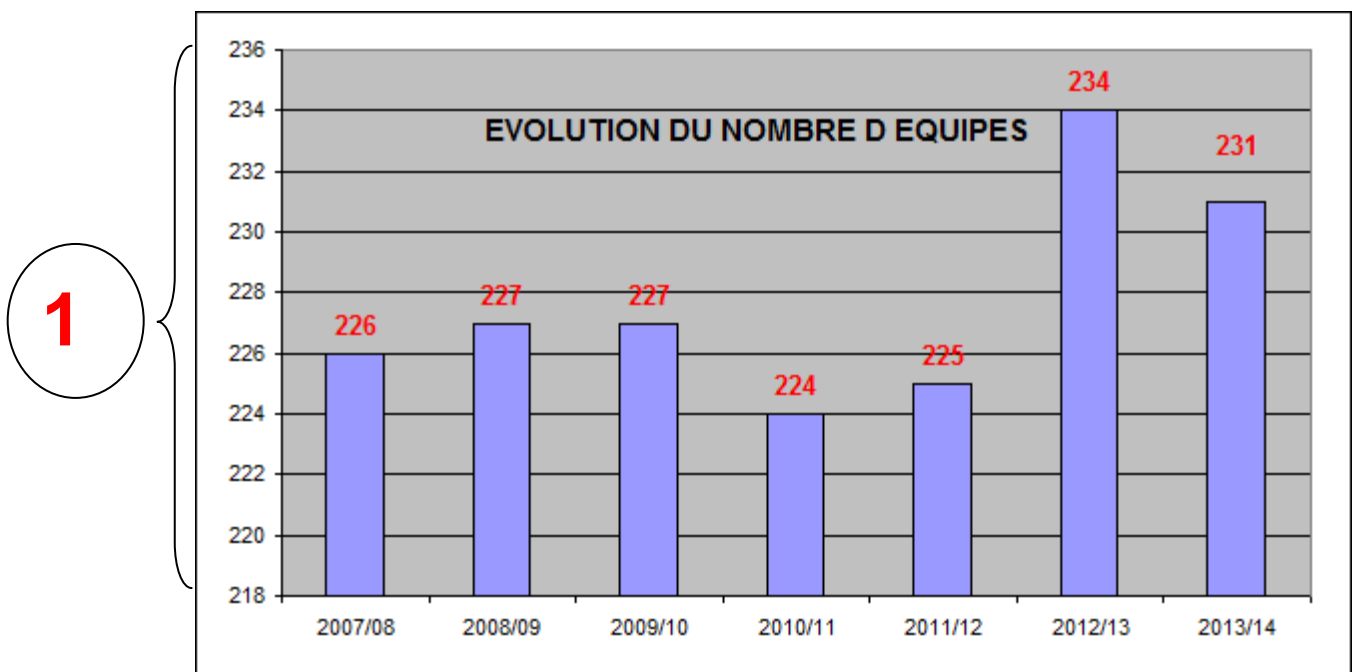
## 13 CONCLUSION

Cette deuxième saison de l'Olympiade à déjà vu pas mal de nouveauté. La saisie quasi-totale des feuilles de rencontres informatiques par la dotation d'un PC vous a simplifié la tâche. La saison prochaine verra la saisie sous Spid des feuilles de rencontre. Déjà pas mal de clubs se sont exercés à cette saisie lors des dernières journées de championnat. Je vous demande d'être très vigilant quant à la saisie de ces feuilles de rencontre car pas mal de réclamations me sont parvenues suite à des erreurs de saisie.

- La saisie des engagements des compétitions sur le memento informatique à été un succès. Cette méthode sera donc reconduite cette saison.
  - Je vous rappelle le rôle important du correspondant Internet. Choisissez quelqu'un de suffisamment assidu à sa messagerie pour ne pas rater quelques mails importants.
  - Je vous conseille de mettre 2 adresses email pour sécuriser les envois.
  - Je vous invite à visiter régulièrement le site du Comité, vous y trouverez surement l'info que vous cherchez.
  - Et toujours plus de documents seront mis à votre disposition dans la rubrique téléchargements.
- Je terminerai en remerciant bien sincèrement toutes les personnes qui ont œuvré dans cette Branche Compétition tout au long de cette saison.

Je vous remercie de votre attention

## CHAMPIONNAT PAR EQUIPES



- 2
- Les Champions départementaux par équipes**
- PRE REGIONALE :** **LE MANS ASL 5**
- D1 : **LE MANS ASGM 6**
- D2 : **PARCE 1**
- D3 : **FERCE 1**
- D4 : **ANILLE BRAYE 4**
- D5 : **MARESCHE 4**

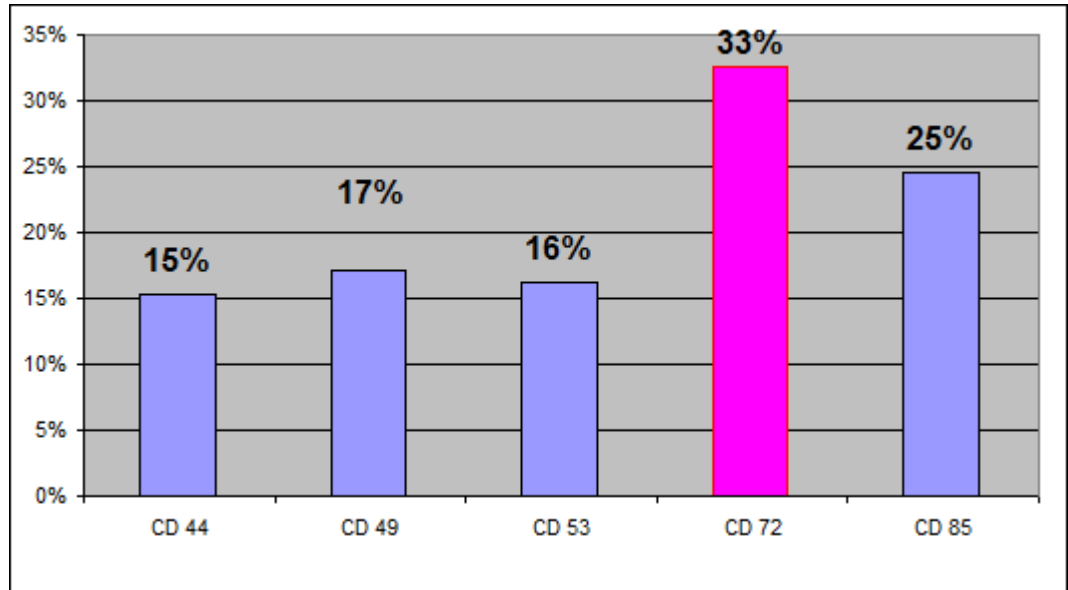
3

*Les rappels et nouveautés pour la saison 2014/15*

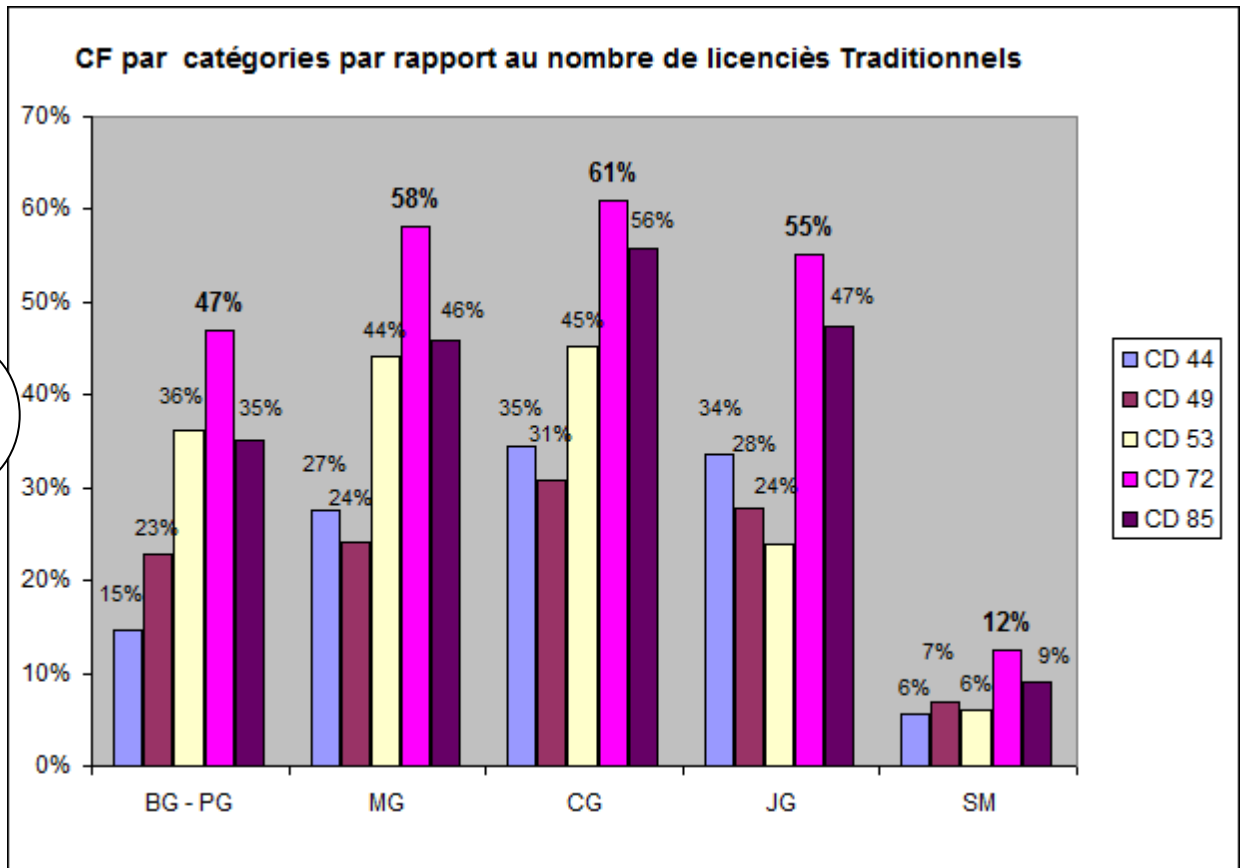
**Feuille de rencontre informatisée obligatoire.**  
**Modifications et assouplissement des sanctions**  
**Choix du jour de rencontre (Vendredi soir ou Dimanche matin)**  
**Engagements des équipes pour le 26 juin**

**CRITERIUM FEDERAL**

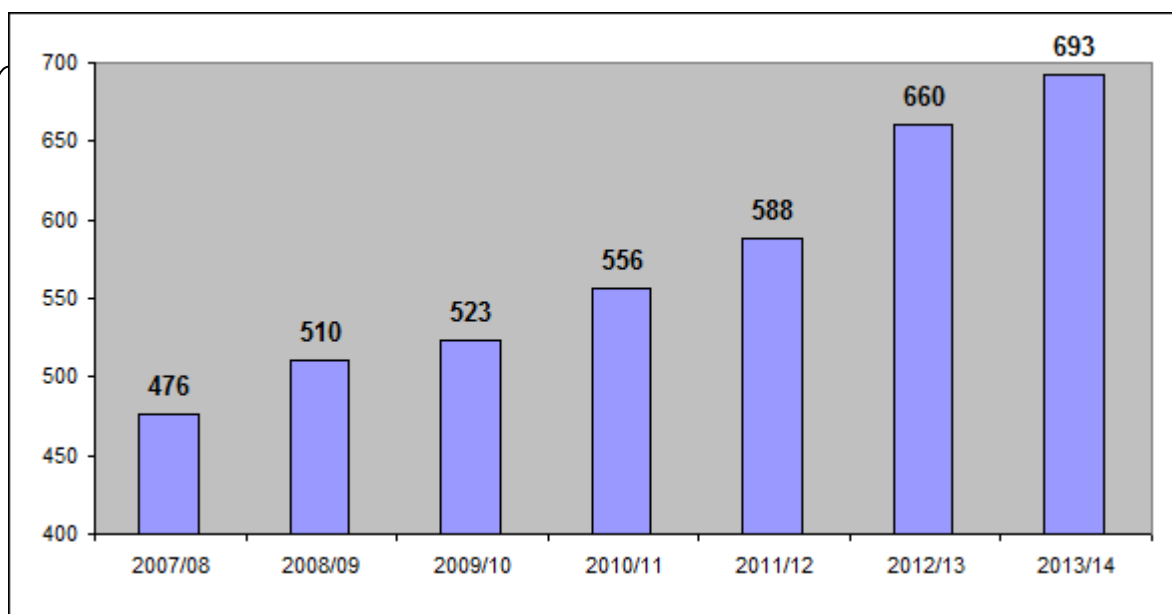
4



5



6



## LES VETERANS

7

### Les Champions par équipes

D1            **ARNAGE**  
D2            **CHÂTEAU DU LOIR**  
D3            **LA FLECHE**

### Les Champions en Individuels

V1 : Jean Pierre LUSSEULT (Asl)

V2 : Patrick BOUDET (Bonnétable)

V3 : Hubert GUITTET (Asgl)

V4 : Jean Nyberg (Connerré-Lombron)

V5 : Paul GUESDON (Cscm)

V2D

: Véronique BERGEOT (Asl)

V3D

: Jocelyne DESAILLY (Asl)

V4D    Jacquine BOUSSION (ASGM)

## LES CORPOS

### Les Champions par équipes

D1 :            **HOPITAL**  
D2            **ARJO WINGGINS**  
D3            **SERAC SAS**  
D4 Loisirs : **CG 72**

8



## Individuels Départementaux

<b>T Catégories</b>	Jean Pierre LUSSEAULT	<b>T Catégories :</b>	Mélanie LEGLATIN
<b>Vétérans - 60</b>	Jean Pierre LUSSEAULT	<b>Vétérans Dames</b>	Véronique BERGEOT Bernard
<b>Vétérans + 60</b>	Gérard PAPIN Guillaume	<b>Loisirs :</b>	CHARBONNEAU
<b>Classés 5 à 12</b>	COLLAS		

## **Régionaux :**

	Jérôme
<b>T Catégories</b>	GUIBERT
<b>Vétérans - 60</b>	Jean Pierre LUSSEAULT Guillaume
<b>- 1300 pts</b>	COLLAS
<b>Doubles Messieurs :</b>	GUIBERT - LUSSEAULT

## *Les nouveautés pour la saison 2014/15*

- Poule de 6 équipes soit 5 journées
- Une seule rencontre par soir
- Une journée finale
- Deux extérieurs autorisés à l'engagement de l'équipe.

## LES TITRES SARTHE INDIVIDUELS

9

<b>SM : Maxime REPUSSEAU (ASGM)</b>	<b>SD : Ophélie LETOURNEAU (ASGM)</b>
<b>JG : Guillaume CIROUX (ASGM)</b>	<b>JF : Blandine LOPEZ (ASL)</b>
<b>CG : Médéric JUMEAU (Bonnétable)</b>	<b>CF : Krystal LANDEAU (ASL)</b>
<b>MG : Guillaume COLLAS (ASL)</b>	<b>MF : Krystal LANDEAU (ASL)</b>
<b>BG : Théo BEAUDRON (ASGM)</b>	<b>BF : Léna MARTIN (Mézières)</b>
<b>PG : Clément MONCEAU (Arnage)</b>	

## LES FEMININES

**10**

**Championne de la Sarthe 2013/14**

**D1           STE JAMME**  
**D2           MULSANNE**

## LES TOURNOIS

**11**

Septembre    **ASGM**  
Novembre     **CSCM**  
Février       **MAYET-CHÂTEAU**  
Avril          **STE JAMME**  
Mai            **PARCE SUR SARTHE**  
Mai            **MULSANNE**  
Juin           **ASCA LAVARDIN**

## LES ORGANISATIONS

**12**

**Voir l'onglet organisation**

## CONCLUSION

**13**

**Saisie feuilles de rencontre sous Spid**  
**Inscriptions aux compétitions par memento**  
**Rôle important du Correspondant Internet**  
**Rajout d'une 2ème adresse email**  
**Consultation du site Internet du comité**  
**Téléchargement de documents**

# SAISON 2014/2015

## Epreuves Nationales, Régionales et Départementales en Sarthe

### EPREUVES NATIONALES ET REGIONALES

Epreuves	Dates	Niv.	Tables	Candidats	Attribution
Critérium Fédéral 1er tour National Zone jeunes	11/12-oct-14	N	24		
Critérium Fédéral T1 Juniors & Cadets (G et F)	12-oct-14	R	16		
Critérium Fédéral T2 Seniors (M et D)	30-nov-14	R	12		
Critérium Fédéral T3 Minimes & Benjamins (G & F)	25-janv-15	R	16		
Coupe Nationale Vétérans	16-mai-15	R	8		
Vétérans par équipes	17-mai-15	R	8		
Finales Régionales par classement	23 & 24-05-15	R	24		
Assemblée Générale LIGUE	27-juin-15	R	16		

### EPREUVES DEPARTEMENTALES

Epreuves	Dates	Niv.	Tables	Candidats	Attribution
TOP JEUNES	13-sept-14	D	12		
TOP SENIORS	14-sept-14	D	12		
Individuels Corps	02-nov-14	D	16		
Individuels Vétérans	15-nov-14	D	16		
Circuit (Tour 1)	15-nov-14	D	20		
Circuit (Tour 2)	17-janv-15	D	20		
Challenge Benjamin Minime	28-févr-15	D	16		
Challenge Cadet Junior	01-mars-15	D	16		
Circuit (Tour 3)	07-mars-15	D	20		
Titres par Classements	26-avr-15	D	2 x 12		
Titres par Equipes	09 & 10 mai 15	D	16		
Titres Individuels Sarthe	30 & 31 mai 15	D	16		
Assemblée Générale CD72	05-juin-15	D	/		
Circuit (Tour 4)	13-juin-15	D	20		

## CHAMPIONNATS CORPOS ET FEMININ

Epreuves	Dates	Niv.	Tables	Candidats	Attribution
Championnat féminin (J1)	18-oct-14	D	12		
Championnat corpos (J1)	23-oct-14	D	6 par centre		
Championnat féminin (J2)	22-nov-14	D	12		
Championnat corpos (J2)	27-nov-14	D	6 par centre		
Championnat féminin (J3)	13-déc-14	D	12		
Championnat féminin (J1Ph2)	17-janv-15	D	12		
Championnat corpos (J3)	22-janv-15	D	6 par centre		
Championnat CORPOS (J4)	26-févr-15	D	6 par centre		
Championnat féminin (J2Ph2)	28-févr-15	D	12		
Championnat CORPOS (J5)	19-mars-15	D	6 par centre		
Championnat féminin (J3Ph2)	28-mars-15	D	12		
Championnat corpos (J6)	03-avr-15	D	20		

### Rapport de la Branche Formation et Arbitrage Patrick Gaudemer

#### COMMISSION DEPARTEMENTALE D'ARBITRAGE

Patrick GAUDEMER  
Philippe BOBILLOT  
Philippe DESAILLY  
Benoît BODEREAU  
Bruno GAUSSERAN

#### 1- Bilan de la saison 2013-2014

##### Championnat par équipes seniors de la R2 à la N3

Saison 1 après changement du mode de désignation des JA, 2014-2015 a été un succès à cet égard pour deux raisons :

a- Les tâches sont mieux réparties entre les JA et seuls 3 à 4 d'entre eux sont restés inactifs. La CDA communiquera d'ailleurs un tableau d'activité à tous les JA.

b- 104 rencontres sur 105 ont été juge-arbitrées cette saison.

Le calcul est vite fait : plus de 99% de réussite.

##### Championnats féminin et corpo

Toutes les rencontres ont été là encore dirigées par un JA.

##### Autres épreuves

Les 4 tours du Critérium Fédéral, ceux du Circuit Jeunes, les Interclubs, le Challenge

cadets-juniors, les Indiv vétérans, les Indiv corpos, les Titres par classements, les Titres par équipes et individuels, le Tournoi féminin, le Tournoi loisirs : nos 52 JA ne sont pas de trop pour assurer le bon déroulement de ces épreuves.

## 2- Objectifs pour la saison 2014-2015

### □ Championnat par équipes séniors (Régionale et Nationale)

Avec la refonte du championnat par équipes, le nombre de rencontres va augmenter de façon significative. C'est pourquoi la Ligue nous demande de privilégier les rencontres de la Nationale à la R1, de réserver celles de la R2 aux JA du club recevant et celles de la R3 à des « aspirants-JA » qui ne pourront travailler que dans leurs clubs respectifs. Une formation à minima est en cours d'élaboration au niveau de la Ligue pour ces aspirants-JA.

### □ Critérium Fédéral

Chaque saison, son succès ne se dément pas : nous maintiendrons notre effort pour augmenter l'effectif des JA2.

COMMISSION DEPARTEMENTALE FORMATION
-------------------------------------

Patrick GAUDEMER

Benoit BODEREAU

Franck GILARDOT

### 1- Bilan de la saison 2013-2014

29 personnes se sont lancées cette saison dans une formation arbitrale :

5 Arbitres de club

9 Arbitres régionaux

2 Arbitres nationaux

6 Juges-arbitres 1

4 Juges-arbitres 2

Si on ajoute les pratiques AR et JA1, vous comprendrez qu'une fois de plus, nos formateurs Franck et Benoit ont bien travaillé.

Formations dirigeants :

Cinq séances de formation SPID pour la prise de licence en ligne et la saisie des résultats du championnat départemental par équipes ont eu lieu cette saison sous l'égide d'Alain Piron, Nathalie Charbonneau, Bruno Gausseran et moi-même.

Seuls 7 clubs n'ont pas suivi cette formation : j'en profite pour leur demander de me contacter afin d'organiser rapidement une formation en début de saison.

Je vous rappelle que la saisie dans SPID des feuilles de rencontres sera obligatoire à partir de janvier 2015 !

## 2- Objectifs pour 2014-2015

### □ Formations arbitrales

Voici le calendrier des formations proposées, toujours modulable en fonction des demandes :

Formation	Date	Lieu	Formateur
Pratique AR	14/09/2014	Top Seniors	Franck ou Benoit
AR ou JA1	15/11/2014	selon réponses	"
AR ou JA1	13/12/2014	"	"
AR	10/01/2015	"	"
JA1	28/02/2015	"	"
AR	14/03/2015	"	"
JA1	04/04/2015	"	"
Prat. JA1	09/05/2015	Titres/équipes	"

□ Formation de formateurs

Cinq sarthois sont candidats à la formation de formateur AC, AR et JA1 la saison prochaine pour rejoindre Franck et Benoit.

La Ligue propose à ces 5 candidats une journée de préparation à cette formation le samedi 22 novembre.

□ Formations dirigeants

- Prises de licences en ligne et saisie SPID des feuilles de rencontres  
7 clubs restent à former.

- Utilisation de la feuille de rencontre informatisée

La commission sera bien entendu prête à répondre à toute demande de la part des clubs ou des arbitres.

